

nuvi 500 series

nuvi 500/550/500M

Руководство пользователя



Внимание!

При установке прошивки с сайта garmin.com русский язык в приборе утрачивается.

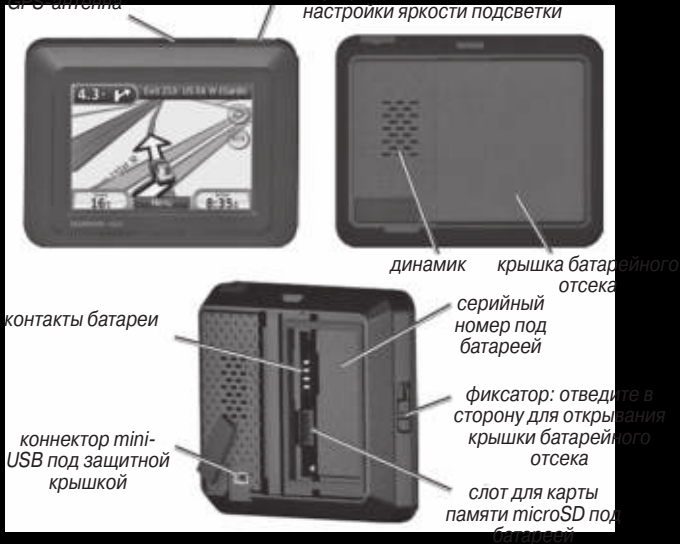
Внимание!

Если карта региона или области записана и разлочена (привязана к внутреннему номеру) на SD-карту, то никакие другие карты на эту SD-карту добавлять нельзя или каким-либо другим способом менять на ней файлы из папки Garmin.

Компоненты прибора nuvi

Power button = кнопка «питание»: нажмите и удерживайте в нажатом положении для включения/отключения устройства; нажмите и отпустите для настройки яркости подсветки

GPS-антенна



НАЧАЛО РАБОТЫ



ВНИМАНИЕ: Данный прибор содержит аккумуляторную литий-ионную батарею. Для предотвращения поломки оборудования забирайте навигатор с собой, когда выходите из машины, или храните прибор в месте, защищенном от прямых солнечных лучей.

Перед установкой устройства изучите руководство Important Safety and Product Information (важная информация о безопасности и продукте), в котором содержится информация о законах, касающихся установки навигатора на ветровом стекле.

Шаг 1: Установка батареи

1. Найдите в комплекте поставки литий-ионную батарею.
2. Отведите фиксатор в сторону и откройте крышку батарейного отсека, расположенную на задней поверхности прибора navi.
3. Найдите металлические контакты на конце литий-ионной батареи.



4. Вставьте батарею таким образом, чтобы металлические контакты на батарее были совмещены с металлическими контактами внутри батарейного отсека.
5. Надавите на батарею и поставьте ее на место.
6. Установите крышку батарейного отсека на место.

Шаг 2: Зарядка прибора *nüvi*

Зарядите Ваш прибор *nüvi*, используя автомобильный кабель питания. Также Вы можете приобрести дополнительный USB-кабель или кабель AC адаптера на сайте <http://buy.garmin.com>.

Шаг 3: Установка прибора *nüvi*

1. Оттяните защитную крышку с коннектора mini-USB, расположенному на задней поверхности Вашего прибора *nüvi*.
2. Подключите автомобильный кабель питания к коннектору mini-USB.
3. Защелкните держатель на ручке подставки.



4. Снимите прозрачную защитную пленку с присоски. Очистите и просушите ветровое стекло и присоску с помощью салфетки.
5. Приложите присоску к ветровому стеклу.
6. Поверните рычаг назад по направлению к ветровому стеклу.
7. Вставьте нижнюю часть прибора *nivi* в держатель.



8. Наклоните устройство *nivi* назад, чтобы оно с щелчком встало на место.

9. Подключите другой конец автомобильного кабеля питания в электрическую розетку Вашего автомобиля. Если зажигание включено, то навигатор должен включиться автоматически после подключения.

Шаг 4: Настройка прибора *nivi*

Для включения прибора *nivi* нажмите на кнопку **Power** и удерживайте ее в нажатом положении. Следуйте инструкциям, показанным на экране.

Шаг 5: Поиск спутников

Вы должны выехать из гаража и найти открытую площадку вдали от высоких зданий. Остановите автомобиль и включите прибор

puvi. Прием спутниковых сигналов может занять несколько минут.

Шаг 6: Настройка соединения с наушниками Bluetooth

Вы можете прослушивать звук, выдаваемый навигатором puvі, через Ваши наушники Bluetooth. Перед первым использованием двух устройств вместе Вы должны настроить соединение между ними. Для этого наушники и навигатор puvі должны быть включены и находиться на расстоянии не более 10 метров друг от друга. После первой установки соединения устройства будут соединяться автоматически каждый раз при включении.

1. Выберите позиции Tools > Settings > Bluetooth (инструменты > настройка > Bluetooth).
2. Включите функцию Bluetooth в приборе puvі.
3. Выберите опцию Add (добавить) или Change (изменить) на странице подключений.
4. Включите режим "Find Me/ Discoverable/ Visible" в наушниках.
5. Выберите позицию ОК в приборе puvі.
6. Выберите Ваши наушники и нажмите ОК.
7. Введите номер Bluetooth PIN Ваших наушников, если это необходимо, и нажмите Done (завершить).
8. Нажмите ОК.

Описание страницы меню



1. Мощность сигнала от GPS спутников.
2. Состояние функции Bluetooth (только модель navi 510).
3. Рабочий режим. Нажмите для изменения режима: автомобильный, пеший, велосипедный или водный.



ПРИМЕЧАНИЕ: Водный режим может быть использован только в том случае, если в Ваш прибор navi загружены морские карты.

4. Состояние батареи.
5. Текущее время – нажмите для изменения настроек времени.
6. Нажмите для поиска пункта назначения.
7. Нажмите для просмотра карты.
8. Нажмите для регулировки уровня громкости.



ПРИМЕЧАНИЕ: Если Вы используете наушники вместе с навигатором navi 510, выполняйте регулировку уровня громкости с помощью наушников.

9. Нажмите для использования инструментов (настройка, Where Am I? (где я?), подсказки и маршруты).

Полезные советы по использованию прибора pivi

- Для быстрого возврата на страницу меню удерживайте в нажатом положении кнопку Back (назад).
- Для просмотра дополнительных опций используйте кнопки со стрелкой вверх и вниз. Для быстрой прокрутки удерживайте соответствующую кнопку в нажатом положении.
- Страницы могут иметь разный вид в зависимости от рабочего режима и настроек.

Выбор рабочего режима



Ваш прибор pivi включает в себя несколько рабочих режимов для различных средств транспорта. Маршруты будут рассчитываться по-разному в зависимости от выбранного рабочего режима. Например, улицы с односторонним движением будут учитываться разным образом для автомобильного и пешего режима.

Для изменения рабочего режима:

1. Нажмите на пиктограмму с рабочим режимом.
2. Выберите режим и нажмите ОК.
3. Нажмите Yes (да) и следуйте экранным инструкциям для выбора настроек рабочего режима.

Поиск объектов POI

1. Нажмите на поле Where to? > Points of Interest (куда? > объекты POI)
2. Выберите нужную категорию.
3. Выберите пункт назначения и нажмите на поле Go! (старт).

Для поиска объектов по назва-

нию выберите позиции Where to? > Points of Interest > Spell Name (куда? > объекты POI > ввод названия).

Для поиска в другой области, выберите позиции Where to? > Near (куда? > около)

Использование страницы Go! (старт)



1. Нажмите для просмотра маршрута на карте.
2. Нажмите Go! (старт) для на-

- чала навигации по маршруту.
3. Нажмите Map (карта) для просмотра данного местоположения и прилегающей области на карте.
 4. Нажмите Save (сохранить) для сохранения данного местоположения в списке Favorites (любимые объекты).

Добавление остановки в маршрут

1. Активизировав какой-либо маршрут, выберите позиции Menu > Where to (меню > куда).
2. Проведите поиск промежуточной точки.
3. Нажмите на кнопку Go (старт).
4. Выберите опцию Add as Via Point (добавить как промежуточную точку) для добавления выбранной точки перед Вашим пунктом

назначения

ИЛИ

Выберите опцию Set as new Destination (выбрать как новый пункт назначения), чтобы сделать эту точку новым пунктом назначения.

Добавление объезда

Если дорога вперед по Вашему маршруту закрыта, Вы можете использовать функцию объезда.

1. Активизировав какой-либо маршрут, нажмите позицию Menu (меню).
2. Нажмите на позицию Detour (объезд).

Прибор navi постарается как можно быстрее вернуть Вас на первоначальный маршрут. В некоторых случаях Ваш текущий маршрут может представлять собой единственно возможный путь. В этом случае Вы

Приложение

не можете добавить объезд.

ПОИСК ОБЪЕКТОВ (функция “Where To?”)

Меню “Where to” обеспечивает несколько категорий для поиска местоположений. Процедура простого поиска приведена на стр. 5.



СОВЕТ: Нажмите позицию Near (около) для изменения области поиска.

Поиск адреса

1. Выберите позиции Where to > Address (куда > адрес).
2. При необходимости измените штат, страну или провинцию.
3. Нажмите на поле Spell City (ввод города). Введите город/ почтовый индекс и нажмите Done (завершить).

Выберите город/ почтовый индекс из списка. (Не все картографические данные обеспечивают функцию поиска по почтовому индексу). Если Вы не знаете название города, выберите опцию Search All (искать везде).

4. Введите номер дома и нажмите Done (завершить).
5. Введите название улицы и нажмите Done (завершить).
6. При необходимости выберите нужную улицу из списка.
7. При необходимости выберите адрес.



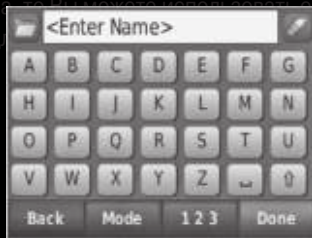
ПРИМЕЧАНИЕ: В зависимости от версии карт, загруженных в Ваш прибор nuvi, названия кнопок могут меняться,


буквы, содержащиеся в названии объекта, для сужения поиска.




1. Выберите позиции Where to > Points of Interest (объекты POI) > Spell Name (ввод названия).
2. С помощью экранной клавиатуры введите буквы названия. Нажмите Done (завершить).



Использование экранной клавиатуры


Если на экране показана клавиатура, вы можете использовать ее для ввода текста.



• Нажмите  (папка) для просмотра списка последних найденных названий.

• Нажмите  (ластик) для удаления символа. Для удаления всей строки нажмите  и удерживайте в нажатом положении. 

• Для добавления пробела нажмите  (пробел). 

• Для выбора строчных или заглавных букв нажмите  (стрелка вверх).

• Для выбора языка клавиатуры нажмите Mode (режим).

• Для ввода специальных знаков (например, знаков препинания) нажмите 123.

Поиск недавно найденных объектов

В списке недавно найденных объектов прибора *nivi* может содержаться до 50 позиций. Последний найденный объект будет занимать в этом списке верхнюю строчку. Для просмотра недавно найденных объектов выберите позиции *Where to > Recently Found* (куда > недавно найденные объекты).

Удаление недавно найденных объектов

Для удаления всех позиций из списка недавно найденных объектов нажмите позиции *Clear* (удалить) > *Yes* (да).




ПРИМЕЧАНИЕ: При нажатии на опцию *Clear*

(удалить) все позиции из списка будут удалены. При этом сами объекты не исчезнут из памяти устройства.

Любимые объекты (Favorites)

Вы можете сохранять объекты в списке любимых объектов “*Favorites*”. Затем Вы сможете быстро отыскать нужный объект и создать маршрут к нему. Ваше местоположение “*Home*” (дом) также хранится в списке любимых объектов.

Сохранение Вашего текущего местоположения

Находясь на странице карты, нажмите на пиктограмму . Для сохранения Вашего текущего местоположения нажмите позицию *Save Location* (сохранить местоположение).

Сохранение найденных объектов

1. После того, как Вы нашли объект, который хотите сохранить, нажмите Save (сохранить).
2. Нажмите OK. Объект будет сохранен в списке Favorites (любимые объекты).

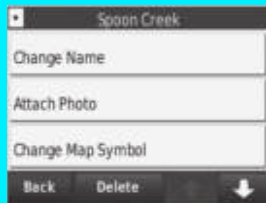
Поиск сохраненных объектов

1. Нажмите Where to (куда) > Favorites (любимые объекты). На экране появится список сохраненных объектов.

Редактирование сохраненных объектов

1. Выберите позиции Where to > Favorites (куда > любимые объекты).

2. Выберите местоположение, которое хотите редактировать.
3. Нажмите Edit (редактировать).



4. Выберите одну из опций редактирования:
 - Change Name (изменить название) – введите новое название и нажмите Done (завершить).
 - Attach Photo (прикрепить фото) – выберите изображение, которое Вы хотите прикрепить к данному местоположению.
 - Change Map Symbol (изменить символ карты) – выберите но-

вый символ, с помощью которого данное местоположение показано на карте.

- Change Phone Number (изменить номер телефона) – введите номер телефона и нажмите Done (завершить).

- Change Categories (изменить категории) – выберите другую категорию для местоположения.

- Delete (удалить) – удаление данного объекта из списка любимых объектов. Нажмите Yes (да).

Использование фото навигации

Panaramio™ предоставляет изображения, включающие информацию о местоположении. Вы можете загружать эти изображения в Ваш прибор nuvi или на карту

памяти microSD и затем создавать маршруты к данным объектам.

Загружайте изображения с сайта <http://connect.garmin.com/photos>.

1. Выберите позиции Where to > Favorites > Panaramio Photos (куда > любимые объекты > фотографии Panaramio). На экране появится список изображений, которые Вы записали в прибор nuvi или на карту памяти microSD.
2. Нажмите на нужное изображение.
3. Выберите Go (старт) для навигации к выбранному местоположению. Выберите Map (карта) для просмотра местоположения на карте.

Использование маршрутов пользователя

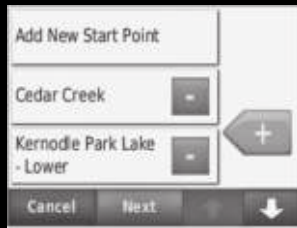
Выберите позиции Where to > Custom Routes (куда > маршруты пользователя). Выберите маршрут, по которому Вы хотите перемещаться, и нажмите Go (старт).

Создание маршрута пользователя
С помощью прибора nuvi Вы можете создавать и сохранять маршруты перед следующим путешествием. В памяти устройства может быть записано до 10 маршрутов.

1. Выберите позиции Where to (или Tools) > Custom Routes > New (куда (или инструменты) > маршруты пользователя > новый).
2. Выберите позицию Add New Start Point (добавить новую

начальную точку).

3. Найдите местоположение, которое Вы хотите использовать в качестве начальной точки, и нажмите Select (выбрать).
4. Выберите позицию Add New End Point (добавить новую конечную точку).
5. Найдите местоположение, которое Вы хотите использовать в качестве конечной точки, и нажмите Select (выбрать).



6. Нажмите “+”, чтобы добавить в маршрут дополнительное местоположение. Если Вы хотите удалить местоположение из маршрута, нажмите “-”.
7. Нажмите на поле Next (далее) для расчета маршрута и просмотра маршрута на карте.
8. Нажмите на поле Save (сохранить) для сохранения маршрута и выхода.

Редактирование маршрутов

1. Выберите позиции Where to (или Tools) > Custom Routes (куда (или инструменты) > маршруты пользователя).
2. Выберите маршрут, который Вы хотите редактировать.
3. Выберите позицию Edit (редактировать).

4. Выберите опцию редактирования:
 - **Change Name** (изменить название) – введите новое название маршрута и нажмите на поле Done (завершить).
 - **Add/Remove Points** (добавить/ удалить точки) – добавление или удаление точек из маршрута.
 - **Manually Reorder Points** (ручное изменение порядка точек) – изменение последовательности точек маршрута.
 - **Optimally Reorder Points** (оптимальное изменение порядка точек) – автоматическое изменение последовательности точек маршрута.
 - **Recalculate** (пересчет) – выбор критерия расчета маршрута: минимальное время, минимальная протяженность или «вне дорог».

(куда?) > Browse Map (просмотр карты).

Рекомендации по просмотру карты:

- Для просмотра областей карты, расположенных за текущими границами экрана, прикоснитесь к карте и «перетащите» ее в нужном направлении.

- Для изменения масштаба карты используйте пиктограммы + и -.

- Если Вы прикоснетесь к какому-либо объекту карты, на экране появится стрелка, указывающая на выбранный объект.

- Нажмите на поле Save (сохранить) для сохранения выбранного местоположения.

- Нажмите на поле Go (старт)

для навигации к выбранному местоположению.

Если GPS-приемник отключен, то Вы можете нажать на поле Set Location (настройка местоположения), чтобы в качестве Вашего текущего местоположения использовалась выбранная точка.

Использование TracBack

Выберите позиции Where To?

> TracBack (куда > функция

TracBack) для просмотра Вашей последней траектории. Для навигации по Вашей последней траектории нажмите Go! (старт).

Поиск около другого местоположения



ПРИМЕЧАНИЕ: По умолчанию Ваш прибор *nivi*

ИСПОЛЬЗОВАНИЕ КАРТЫ

Ваш маршрут показан на экране малиновой линией. Во время движения Ваш прибор *navi* направляет Вас к пункту назначения с помощью голосовых подсказок, стрелок на карте и инструкций в верхней части экрана. Ваш пункт назначения отмечен клетчатый флагом. Если Вы отклонитесь от первоначального маршрута, Ваш прибор *navi* проведет перерасчет маршрута и выдаст новые навигационные инструкции.



1. Нажмите для просмотра следующего поворота (во время навигации по дорогам).



1. Нажмите для просмотра компаса (навигация не по дорогам).



2. Нажмите на текстовое окно для просмотра списка поворотов.



3. Нажмите для уменьшения и увеличения масштаба.

4. Нажмите на пиктограмму в виде автомобиля для просмотра страницы



“Where Am I?” (где я)

5.Нажмите для просмотра путевого компьютера.



6.Нажмите для просмотра страницы меню.

Страница путевого компьютера

На странице путевого компьютера показана Ваша текущая скорость и представлена полезная статистическая информация о Вашем путешествии.

Для вызова страницы путевого компьютера выберите поле Speed (скорость) на странице карты.

Если во время путешествия Вы делаете частые остановки, оставляйте прибор nuvi включенным, чтобы он точно измерял время поездки.

Сброс путевого компьютера

Для получения точной информации необходимо выполнить сброс путевого компьютера перед началом новой поездки. Для сброса всех данных, показанных на странице путевого компьютера, выберите опцию Reset Trip (сброс путевых данных). Для обнуления максимальной скорости воспользуйтесь опцией Reset Max (сброс максимальной скорости).

Страница списка поворотов

Когда Вы перемещаетесь по маршруту, на странице списка поворотов показаны подробные инструкции прохождения всего маршрута, а также расстояние между поворотами.

Для вызова страницы списка поворотов нажмите на текстовое окно, расположенное в верхней части страницы карты. Выберите любой поворот из списка для просмотра страницы следующего поворота (Next Turn). Для просмотра всего маршрута на карте нажмите на поле Show Map (показать карту).

Страница следующего поворота

Когда Вы перемещаетесь по маршруту, на странице следующего поворота показана схема поворота на карте, а также расстояние и время в пути до поворота.

Для просмотра приближающегося поворота на карте нажмите на верхний левый угол карты или выберите любой поворот на странице списка поворотов.

ОПЕРАЦИИ С ФАЙЛАМИ

В Вашем приборе *nüvi* могут храниться файлы (изображения в формате JPEG и файлы маршрутов GPX). Эти файлы можно записать во внутреннюю память устройства или на дополнительную карту памяти *microSD*.



ПРИМЕЧАНИЕ: Прибор *nüvi* не совместим с операционными системами Windows® 95, Windows 98, Windows Me или Windows NT. Кроме того, устройство не совместимо с Mac OS 10.3 и более ранние версии. Это общее ограничение для большинства устройств USB Mass Storage.

Поддерживаемые типы файлов

- Файлы с изображениями JPEG, JPG, PNG, BMP и GIF;
- Файлы с картами, маршрутами и путевыми точками из MapSource.
- Файлы GPX и GPW
- Файлы GPI с объектами POI пользователей, полученные из Garmin POI Loader

Загрузка файлов



слот для карты памяти *microSD* под батареей

фиксатор: отведите в сторону для открывания крышки батарейного отсека

коннектор *mini-USB* под защитной крышкой

Шаг 1: Установка карты памяти microSD (необязательное действие)

1. Отведите фиксатор в сторону и откройте крышку батарейного отсека на задней поверхности прибора *nivi*.
2. Выньте батарею.
3. Чтобы вставить карту или извлечь ее из устройства, нажмите на нее. При этом Вы должны услышать щелчок.
4. Верните на место батарею.
5. Верните на место крышку батарейного отсека. Она должна встать на место с щелчком.

Шаг 2: Подключение USB кабеля

Подключите коннектор *mini-USB* к разъему на боковой поверхности

прибора *nivi*. Конец кабеля с большим разъемом подключите к свободному *USB*-порту Вашего компьютера.

Ваш прибор *nivi* и карта памяти *microSD* появятся в качестве устройств со съемными носителями в окне "My Computer" (мой компьютер) (для компьютеров *Windows*) или в качестве томов в компьютерах *Mac*.



ПРИМЕЧАНИЕ: В некоторых операционных системах *Windows* имена дисков *nivi* могут не присваиваться автоматически. Информацию о переименовании дисков Вы можете найти в файле "help" (справка) Вашей системы *Windows*.

1. Подключите прибор nuvi к Вашему компьютеру.
2. Зайдите на сайт <http://connect.garmin.com/photos> и зарегистрируйтесь.
3. Выберите изображение.
4. Следуйте экраннным инструкциям.



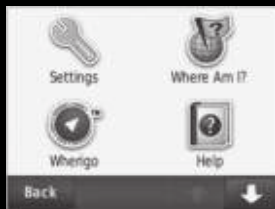
ВНИМАНИЕ: Если Вы не уверены в назначении файла, не удаляйте его. В памяти Вашего устройства nuvi содержатся важные файлы с картографией, которые нельзя удалять.

Удаление файлов

Когда прибор nuvi подключен к компьютеру, откройте диск / том nuvi или microSD card. Выделите файл, который Вы хотите удалить, и нажмите на кнопку Delete на компьютерной клавиатуре.

ИСПОЛЬЗОВАНИЕ ИНСТРУМЕНТОВ

Меню инструментов (Tools) содержит много функций, которые могут пригодиться Вам во время путешествий. Для вызова меню инструментов выберите позицию Tools (инструменты), находясь на странице меню.



Где я?

Нажмите на позицию Where Am I? (где я) для просмотра информации о Вашем текущем местоположении. Эта функция может быть полезна, например, для проведения спасательных работ. Нажмите на кнопку справа для просмотра ближайших объектов данной категории. Для сохранения Вашего текущего местоположения нажмите позицию Save Location (сохранить местоположение).

Подсказка

Нажмите позицию Help (подсказка) для просмотра информации об использовании Вашего прибора nivi.

Просмотр изображений

С помощью функции просмотра изображений (Picture Viewer) Вы можете просматривать изображения, хранящиеся в памяти прибора *nuvi* или на карте памяти *microSD*.

1. Выберите позиции **Tools** (инструменты) > **Picture Viewer** (просмотр изображений).
2. Нажмите на картинку для получения увеличенного изображения.
3. Для просмотра всех изображений нажимайте на стрелки.

Просмотр изображений в режиме слайд-шоу

Для запуска слайд-шоу нажмите на поле **Slide Show**. При этом на экране будут последовательно

показаны все изображения. Для остановки слайд-шоу нажмите на любое место экрана.

Навигация к изображению

Если изображение содержит информацию о местоположении, выберите позиции **Info** (информация) > **Go** (старт) для начала навигации к нему.

Мои данные

Используйте этот инструмент для выполнения различных операций (включая удаление) над Вашими сохраненными данными. Если Вы передаете маршрут из **MapSource**, нажмите на **Import Route from File** (передача маршрута из файла) для использования этого маршрута в Вашем приборе *nuvi*.

Всемирные часы

1. Выберите позиции Tools (инструменты) > World Clock (всемирные часы).
2. Для изменения города нажмите на название нужного города в списке.
3. Введите название города и нажмите Done (завершить).
4. При необходимости выберите нужный город.
5. Нажмите Save (сохранить).
6. Нажмите на поле World Map (карта мира) для просмотра карты. Ночное время показано на карте в виде затемненной области.
7. Нажмите на поле World Clock (всемирные часы) для возврата к изображению часов или на поле Back (назад) для выхода.

Калькулятор

1. Выберите позиции Tools (инструменты) > Calculator (калькулятор).



2. Введите первое число.
3. Нажмите на поле, соответствующее выполняемому действию (/, x, - или +)
4. Введите второе число.
 - Нажмите . для ввода десятичных дробей.
 - Нажмите +/- для выбора положительного или отрицательного числа.

- Нажмите % для вычисления процентов (0.01).
 - Нажмите C для удаления числа.
5. Нажмите на поле =.
 6. Для выполнения нового расчета нажмите на кнопку C .

Преобразование единиц измерения

1. Выберите позиции Tools (инструменты) > Unit Converter (преобразование единиц измерения).
2. Нажмите на кнопку под позицией Convert (преобразовать), выберите тип единиц измерения и нажмите на поле OK.
3. Нажмите на единицы измерения, которые Вы хотите

преобразовать.

4. Выберите единицы измерения и нажмите на поле OK. При необходимости повторите.
5. Нажмите на пустое поле, чтобы ввести значение.
6. Введите нужное значение и нажмите на поле Done (завершить).
7. Для ввода новых единиц измерения нажмите на поле Clear (очистить).

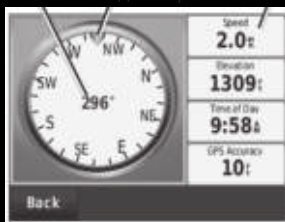
Обновление курса обмена валюты

Вы может вручную изменять курс обмена валюты, чтобы у Вас всегда были самые последние данные.

1. Выберите позиции Tools (инструменты) > Unit Converter (преобразование единиц измерения) > Conversion (пересчет). Выберите позицию Currency (валюта).
2. Нажмите на кнопку с названием валюты для изменения валюты.
3. Выберите позицию Update (обновить).
4. Нажмите на пустой прямоугольник рядом с названием валюты, для которой Вы хотите ввести новый курс.
5. Нажмите Save (сохранить) для сохранения нового курса обмена. Для возврата к первоначальному курсу обмена нажмите Restore (восстановить).

Компас

направление движения в градусах
индикатор
поля информации



GPS компас

Вы можете использовать GPS компас для навигации. Для пользования компасом не требуется проводить калибровку. Необходим беспрепятственный обзор неба. Нажмите на позиции Tools > Compass (инструменты > компас). Во время Вашего движения

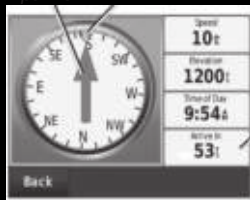
компас вращается. Маленький индикатор показывает Ваше текущее направление движения. Кроме того, Ваше направление движения показано в центре компаса в градусах. В информационных полях представлены данные скорости, высоты, времени суток и точности сигнала GPS.

Навигация не по дорогам

При навигации по маршруту, проходящему не по дорогам, красная стрелка показывает направление, в котором Вы должны перемещаться, чтобы не сойти с курса. Если красная стрелка совмещена с маленьким индикатором, то Вы движетесь прямо к пункту назначения. В поле данных в нижнем правом углу экрана показано расстояние до пункта назначения.

стрелка на-
правления

индикатор



рассто-
яние до
пункта
назначе-
ния

Страница компаса в режиме навигации не по дорогам.

Трафик

Вы можете получить доступ к информации трафика только в том случае, если к навигатору *nuvi* подключен дополнительный FM приемник трафика. Дополнительную информацию см. на сайте www.garmin.com/traffic.

НАСТРОЙКА ПРИБОРА NUVI

1. Выберите позиции Tools (инструменты) > Settings (настройки).
2. Выберите настройку, которую Вы хотите изменить.
3. Нажмите на кнопку рядом с названием настройки.



ПРИМЕЧАНИЕ: Некоторые меню и настройки меняются в зависимости от рабочего режима. Посмотрите на пиктограмму рабочего режима рядом с настройкой. Не все настройки могут быть использованы для всех режимов.

Изменение системных настроек

Выберите позиции Tools (инструменты) > Settings (настройки) >

System (система).

Usage Mode (режим работы) – выберите режим навигации: Driving (автомобильный режим), Walking (пеший режим), Bicycling (велосипедный режим) или Boating (водный режим).

GPS Simulator (режим имитации GPS) – включите режим имитации для отключения GPS-приемника и моделирования навигации и/или сохранения заряда батареи.

Units (единицы измерения) – выберите единицы измерения: Kilometers (километры) или Miles (мили).

About (информация) – просмотр версии программного обеспечения прибора navi, идентификаци-

Просмотр подписки на обслуживание

Информация о трафике может быть показана только в том случае, если у Вас есть дополнительный FM приемник трафика. Выберите позиции Tools (инструменты) > Settings (настройки) > Traffic (трафик).



ПРИМЕЧАНИЕ: Если к Вашему приемнику трафика прилагается пробная бесплатная подписка на обслуживание, то Вам не нужно ее активировать. Кроме того, не нужно покупать подписку до тех пор, пока не истечет срок действия пробной подписки.

Опции для Северной Америки

Услуги трафика FM, на которые у Вас имеется подписка, перечислены в списке вместе с датой истечения подписки. Для добавления подписки нажмите Add (добавить).

Опции для Европы

Auto – позволяет выбрать провайдера. С помощью этой опции Вы можете выбрать лучшего провайдера обслуживания в Вашем регионе. Кроме того, Вы можете ввести провайдера вручную.

Search (поиск) – поиск дополнительных провайдеров трафика TMC. Для увеличения времени поиска нажмите Yes (да), чтобы удалить таблицу провайдеров.

Subscriptions (подписки) – просмотр Ваших подписок и даты истечения действия подписок. Для добавления подписки нажмите Add (добавить).

Добавление подписки

Для покупки дополнительной подписки или обновления подписки при истечении срока действия подключитесь к сайту www.garmin.com/fmtraffic.



ПРИМЕЧАНИЕ: Вам не нужно активировать подписку, которая прилагается к Вашему приемнику трафика FM (при ее наличии). Подписка активируется автоматически после того, как прибор *nuvi* примет спутниковые сигналы во время получения

сигналов трафика от провайдера обслуживания.

1. Находясь на странице меню, выберите позиции Tools (инструменты) > Settings (настройки) > Traffic (трафик).
2. Для устройств, работающих не в Северной Америке: выберите позиции Subscriptions (подписки) > Add (добавить). Для приборов в Северной Америке: выберите Add (добавить).
3. Запишите идентификационный номер приемника трафика FM.
4. Подключитесь к сайту www.garmin.com/fmtraffic для покупки подписки и получения 25-значного кода.

ИСПОЛЬЗОВАНИЕ ПРИЕМНИКА ТРАФИКА FM



ПРИМЕЧАНИЕ: Вы должны купить приемник трафика отдельно.

С помощью приемника трафика FM TMC (Traffic Message Channel = канал сообщений трафика) Вы можете получать информацию о дорожном движении, передаваемую по системе радио данных FM.

Приемник трафика встроен в автомобильный кабель питания.



Приемник трафика FM TMC

Если прибор nuvi подключен к приемнику трафика и к автомобильному источнику питания, и Вы находитесь в пределах зоны покрытия, то устройство nuvi может принимать информацию о задержках, связанных с ситуацией на дороге. Более подробную информацию см. на сайте www.garmin.com/traffic.



ПРИМЕЧАНИЕ: Компания Garmin не несет ответственности за информацию о дорожном движении. Приемник трафика FM получает сигналы от провайдера обслуживания и отображает эту информацию на экране Вашего прибора nuvi.

Трафик в Вашей области

Когда Вы принимаете информацию о трафике, в верхнем левом углу страницы карты будет показана пиктограмма трафика. Эта пиктограмма меняет свой цвет для обозначения серьезности ситуации на Вашем маршруте или на дороге, по которой Вы в данный момент перемещаетесь.

Пиктограмма трафика.



Цветовые коды серьезности ситуации

Цвет пиктограммы трафика определяет серьезность ситуации

Цвет	Описание	Значение
Зеленый	Легкая степень	движение на участке дороги не нарушено
Желтый	Средняя степень	наблюдается небольшой транспортный затор
Красный	Тяжелая степень	сильный транспортный затор или полная остановка движения

Трафик на Вашем маршруте

Во время расчета маршрута прибор *nüvi* анализирует текущее состояние дорожного движения и автоматически оптимизирует маршрут, чтобы он занимал минимальное время.

При отсутствии дополнительных дорог Ваш маршрут может проходить через пробки. Если во время навигации на Вашем маршруте произошел значительный транспортный затор, устройства автоматически выполнит пересчет маршрута.

Если для Вашего маршрута имеется информация о дорожном движении, на странице карты будет показана пиктограмма трафика. Число внутри пиктограммы означает количество минут, добавляемое к продолжительности Вашего маршрута из-за дорожного движения.

Для ручного объезда транспортных заторов при навигации по маршруту:

1. Находясь на странице карты, нажмите пиктограмму трафика.
2. Выберите позицию Traffic On Route (трафик на маршруте).
3. Для просмотра других транспортных задержек на Вашем маршруте нажмите на стрелки.
4. Нажмите на поле Avoid (объезд).

Просмотр карты трафика

На карте трафика показаны потоки трафика с цветными кодами и задержки на ближайших дорогах.

1. Находясь на странице карты, нажмите на пиктограмму трафика.



2. Нажмите позицию Show Traffic Map (показать карту трафика) для просмотра мест происшествий, связанных с дорожным движением, на карте.

Для возврата к нормальной индикации карты нажмите на пиктограмму трафика и выберите опцию Show Normal Map (показать нормальную карту).

Просмотр задержек трафика

1. Находясь на странице карты, нажмите на пиктограмму трафика.
2. Выберите позицию Traffic Search (поиск трафика) для просмотра списка задержек, связанных с дорожным движением.
3. Для просмотра подробной информации нажмите на позицию в списке. При наличии нескольких задержек используйте стрелки для просмотра дополнительных задержек.

ГЕОКЭШИНГ

Геокэшинг – это современная версия игры в поиск сокровищ. Игроки ищут спрятанные сокровища или «тайники» с помощью GPS-координат, сообщаемых через Интернет. Используя прибор *nüvi*, Вы можете искать координаты «тайников», спрятанных в лесах или городах.

Ссылки

- Выбор рабочего режима: стр. 5
- Ввод координат: стр. 12
- Поиск географических объектов: стр. 12
- Поиск объекта с помощью карты: стр. 13
- Использование функции TracBack: стр. 13
- Использование компаса: стр. 22

Загрузка координат тайников

1. Подключитесь к сайту www.geocaching.com.
2. Зарегистрируйтесь на сайте.
3. Найдите интересующий Вас тайник. Прибор *nüvi* принимает файлы *.GPX.
4. С помощью USB-кабеля (не входит в стандартную поставку) подключите Ваш прибор *nüvi* к свободному USB-порту Вашего компьютера.



ПРИМЕЧАНИЕ: Для загрузки «тайников» в Ваш прибор *nüvi* Вы должны сначала загрузить и установить плагин *Garmin Communicator*.

5. Щелкните **Send to GPS**

(передать в GPS). Следуйте экранным инструкциям.



ПРИМЕЧАНИЕ: Также Вы можете загрузить «тайники» на дополнительную карту памяти microSD.

Поиск тайников

1. Выберите позиции Where to? > Geocaches (тайники).
2. Выберите «тайник» из списка.

- Нажмите Go! (старт) для начала навигации к выбранному местоположению.

- Нажмите Map (карта) для просмотра выбранного местоположения и окружающей области на карте.

- Нажмите Save (сохранить) для сохранения данного местопо-

ложения в списке любимых объектов. При этом будут сохранены только координаты «тайника» (без дополнительной информации).

- Нажмите More (дополнительно) для просмотра описания и подсказок для выбранного тайника. Подсказки имеются не для всех тайников. Выберите опцию Log Attempt для сохранения состояния поиска и комментария.



ПРИМЕЧАНИЕ: При навигации к «тайнику» нажмите пиктограмму на странице карты для просмотра информации о «тайнике».

Функция “Wherigo”

Wherigo – это приложение, которое

(безопасность).

2. Нажмите на кнопку под заголовком **Garmin Lock** (блокировка).
3. Введите 4-значный PIN-код. Отвезите прибор в местоположение разблокировки.

Что такое местоположение разблокировки?

В качестве местоположения разблокировки Вы можете выбрать любое место, например, Ваш дом или офис. Если Вы находитесь в этом местоположении, то Вам не нужно вводить PIN-код, но при этом прибор *nivi* должен принимать спутниковые сигналы.



ПРИМЕЧАНИЕ: Если Вы забыли PIN-код и местоположение разблокировки,

то Вы должны отправить устройство *nivi* в компанию **Garmin** для разблокировки. Также Вы должны приложить регистрацию прибора или доказательство покупки.

Калибровка экрана

Если сенсорный экран неадекватно реагирует на Ваши команды, проведите калибровку экрана.

1. Выключите прибор *nivi*.
2. Нажмите пальцем на верхний левый угол экрана.
3. Удерживай палец в указанном положении, включите прибор *nivi*. Не отпускайте палец около 30 секунд до тех пор, пока не появится экран калибровки (белый экран с сообщением "Touch dot" – нажмите на точку).

4. Следуйте экранным инструкциям.

Перезагрузка прибора nuvi

Если экран прибора nuvi перестал нормально функционировать, попробуйте выключить устройство и включить его снова. Если это не помогает, нажмите на кнопку Power и удерживайте ее в нажатом положении в течение 10 секунд. После этого устройство должно вернуться к нормальной работе. Также для перезагрузки прибора Вы можете извлечь батарею и вставить ее снова.

Обновление программного обеспечения



ПРИМЕЧАНИЕ: Для подключения прибора nuvi к компьютеру Вам потребуется дополнительный USB-кабель. Информацию об аксессуарах Вы можете найти на сайте <http://buy.garmin.com> или www.garmin.com/extras или получить у Вашего дилера Garmin.

1. Подключитесь к сайту www.garmin.com/products/webupdater/ и загрузите в Ваш компьютер программу WebUpdater.
2. Подключите прибор nuvi к Вашему компьютеру, используя дополнительный кабель USB.

3. Запустите программу WebUpdater и следуйте инструкциям, показанным на экране.

После подтверждения того, что Вы хотите обновить программное обеспечение, WebUpdater автоматически загрузит обновление и устанавливает его на Ваш прибор pivi.

Удаление всех данных



ВНИМАНИЕ: Данная процедура удаляет всю информацию, введенную пользователем.

1. Выключите прибор pivi.
2. Приложите палец к нижнему правому углу экрана.
3. Не отпуская палец, включите

прибор pivi. Продолжайте удерживать палец до тех пор, пока на экране не появится сообщение.

4. Для удаления всех данных пользователя выберите опцию Yes (да).

Будут восстановлены все исходные заводские настройки. Вся сохраненная информация будет удалена.

Информация о батарее

В Вашем приборе pivi используется литий-ионная батарея, заменяемая пользователем. Для продления срока службы батареи не оставляйте устройства под прямыми солнечными лучами и в местах с повышенной температурой.

Пиктограмма в виде батареи, расположенная в углу страницы меню, показывает состояние батареи прибора *nuvi*. Для повышения точности индикатора заряда батареи следует полностью разрядить батарею и затем полностью ее зарядить. Не отключайте прибор *nuvi* до тех пор, пока он не будет полностью заряжен.

Замена батареи в устройстве nuvi

Если Вам необходимо заменить элемент питания в устройстве *nuvi*, используйте литий-ионную батарею Garmin 010-11143-00. Вы можете приобрести запасную батарею на сайте <http://buy.garmin.com>. Информацию об утилизации старых батарей Вы можете получить в местной

организации, ведающей переработкой отходов.

Зарядка прибора nuvi

- С помощью автомобильного кабеля питания
- С помощью дополнительного USB-кабеля
- С помощью дополнительного кабеля адаптера AC.

Замена предохранителя



ВНИМАНИЕ: Во время замены предохранителя не потеряйте маленькие детали. Убедитесь в правильном расположении предохранителя.

Если Ваше устройство не будет заряжаться в автомобиле, то может возникнуть необходимость в

замене предохранителя, расположенного на конце автомобильного адаптера.

1. Открутите и снимите черную круглую крышку.
2. Извлеките предохранитель (цилиндр из стекла и металла) и замените его новым предохранителем 3 А.



3. Убедитесь, что серебристый кончик входит в черную крышку. Завинтите крышку.

Установка устройства на приборной панели

Для установки устройства на приборной панели в Вашем автомобиле используйте прилагаемый диск. Также ознакомьтесь с правилами, действующими в Вашем штате.



ВНИМАНИЕ: После окончательного крепления диска для постоянной установки его клейкая поверхность отделяется с большим трудом.

1. Очистите и просушите область на приборной панели, на которой Вы планируете расположить диск.
2. Снимите защитную пленку с клейкой поверхности на нижней стороне диска.
3. Приложите диск к приборной панели.

СЕРВИСНЫЕ ЦЕНТРЫ

Полный список сервис-центров можно посмотреть на сайте по адресу: <http://garmin.ru/support/service/>

Название компании	Область, край	Координаты
Навиком	Московская обл.	115407, г. Москва, ул. Речников д. 7, стр. 17, тел.: (495) 933-00-46, e-mail: support@navicom.ru
Ассоциация - 27	Московская область	119071, г. Москва, ул.Малая Калужская, д.27, оф.37 тел./факс: (495) 633-18-33, (916) 557-77-27 www.a27.ru, e-mail: gps@a27.ru
Тропход МСК	Московская область	г. Москва, Багратионовский проезд, д.7/1, ТК "Горбушкин Двор", пав. D1-001. тел.: (495) 737-52-94. tropohod@yandex.ru.
ИТЦ "Кибер"	Костромская область	156000 г. Кострома, Мелочные ряды, кор. "Ж" тел./факс: (4942) 311-415, 314-240
Мобифон (ООО "Радиомир")	Тульская обл.	г. Тула, пр-т Ленина, д. 64. тел.: (4872) 310-170
GPS-маркет	Приморский край	г. Владивосток, ул. Светланская 205 тел./факс +7(4232) 215-490, 68-22-38 www.navigatorvl.ru, e-mail: navigatorvl@mail.ru
Мир Связи	Камчатская область	683003, г. Петропавловск-Камчатский, ул. Мишенная, д.9, +7(4152) 11-11-40 (т/ф), mirs vz@mail.kamchatka.ru



NAVICOM®
navigation & communication

Модель:

Дата продажи:

Серийный номер:

Гарантийный период:

12 месяцев

6 месяцев

Печать продающей
организации

Подпись _____

Внимание!

- Убедитесь, что гарантийный талон заполнен полностью, содержит оригинальные печати продающей организации, серийный номер изделия соответствует номеру, указанному в талоне. Без правильно оформленной гарантии и при наличии исправлений в талоне претензии на качество изделия не принимаются.

Дата продажи:

Гарантийный период:

6 месяцев

12 месяцев

Печать продающей организации

Подпись _____

Модель:

Серийный номер:

